



Konwerter Księgowy MERKURY

Czas to pieniądź
www.import-faktur.pl

Import faktur do Sage Symfonia 2.0 Mała Księgowość

za pomocą Konwertera Księgowego MERKURY

Czynności opisane w punkcie 1 to czynności konfiguracyjne i wykonujesz je tylko 1 raz dla każdego źródła plików. W kolejnych miesiącach procedurę importu faktur rozpocznij od punktu 2.

W pierwszej kolejności należy zapoznać się z instrukcją ogólną obsługi konwertera dostępną pod tym linkiem: https://import-faktur.pl/wp-content/uploads/Instrukcja_konwertera.pdf

1. Czynności konfiguracyjne (jednorazowe).

1.1. Ustawienia w konwerterze.

1.1.1. Otwórz konwerter i utwórz profil podmiotu (instrukcja konwertera pkt 2.3-2.5). Następnie wybierz ten profil z listy.

1.1.2. Po wybraniu Podmiotu oraz formatu wejściowego i wyjściowego przejdź do ustawień wciskając przycisk "**POKAŻ USTAWIENIA**" – otworzy się okno ustawień formatu wyjściowego.

Dokumenty do wyeksportowania:					Dodatkowe opcje:	
	Opis:	WN:	MA:	Modyf. JPK_V7:		
<input checked="" type="checkbox"/>	Faktury zakupu - towar (FVZ)	FV zakupu towaru	N(10)		<input type="checkbox"/>	utwórz plik MZRD
<input checked="" type="checkbox"/>	Korekty faktur zakupu - towar (FKZ)	korekta FV zakupu towaru	N(10)		<input type="checkbox"/>	utwórz plik KNTR
<input checked="" type="checkbox"/>	Faktury zakupu - koszty (FVZ)	FV zakupu kosztowa	N(10)		Formy płatności w pliku wejściowym	
<input checked="" type="checkbox"/>	Korekty faktur zakupu - koszty (FKZ)	korekta FV kosztowej	N(10)		<input checked="" type="checkbox"/>	Przenieś formy płatności z pliku wejściowego
<input checked="" type="checkbox"/>	Faktury sprzedaży - zafiskalizowane (FVS)	FV do sprzedaży zafiskalizowai	N(7)			
<input checked="" type="checkbox"/>	Korekty faktur sprzedaży - zafiskalizowanych (FKS)	korekta FV sprzedaży zafiskali:	N(7)			
<input checked="" type="checkbox"/>	Faktury sprzedaży - niezafiskalizowane (FVS)	FV sprzedaży	N(7)			
<input checked="" type="checkbox"/>	Korekty faktur sprzedaży - niezafiskalizowanych (FKS)	korekta FV sprzedaży	N(7)			
<input checked="" type="checkbox"/>	Raporty fiskalne dobowe sprzedaży (FVS)	raport dobowy z kasy fiskalnej	N(7)			
<input type="checkbox"/>	Mies. zest. raportów fiskalnych (FVS)					
<input checked="" type="checkbox"/>	Mies. zest. koryg. rap. fisk. o FVS zafisk. (FKS)	mies. zest. koryg. rap. fisk. o F	N(7)			
<input checked="" type="checkbox"/>	Faktury sprzed. zafiskalizowane - tylko zawierające NIP					

ZAMKNIJ OKNO USTAWIENI

1.1.3. Zaznacz, które dokumenty chcesz zaimportować do swojego systemu finansowo-księgowego (czyli te, które mają się znaleźć w pliku wyjściowym). Następnie podaj opis jaki ma się pojawić w zapisie księgowym. Formularz ustawień przygotowany został dla systemu Symfonia Finanse i Księgowość, ale można go też wykorzystać do ustawień importu do systemu Symfonia Mała Księgowość. Wystarczy w kolumnie WN podać numer kolumny, w której ma być dokonany zapis -

w następujący sposób: N(10), co oznacza zapis kwoty Netto w kolumnie 10. Poniżej znajduje się szczegółowa instrukcja jak to zrobić i co oznaczają poszczególne symbole.

- 1.1.4. W pierwszej kolejności zaznacz dokumenty, które chcesz umieścić pliku wyjściowym z konwertera. Zwróć szczególną uwagę na wybory związane z raportami fiskalnymi sprzedaży, wybierz albo "Raporty fiskalne dobowe sprzedaży" (odrębny dokument dla każdego dnia), albo "Miesięczne raporty fiskalne sprzedaży" (jeden dokument – miesięczny raport zbiorczy). Wybór obydwu tych dokumentów jednocześnie spowoduje zdublowanie sprzedaży!
- 1.1.5. Jeśli wybrane zostały faktury sprzedaży zafiskalizowane (wystawione do paragonów) to zdecyduj, czy konwerter ma ująć w pliku wszystkie faktury zafiskalizowane czy tylko te posiadające NIP – służy do tego opcja "FS i KFS zafiskalizowane - tylko zawierające NIP".
- 1.1.6. Aby zapobiec zdublowaniu sprzedaży (dana transakcja ujęta i zaksięgowana w raporcie fiskalnym dobowym a następnie jako faktura wystawiona do paragonu) zaznacz opcję "**Mies. zest. korygujące rap. fisk. o FS zafiskalizowane**" – konwerter wygeneruje miesięczne zestawienie (jeden dokument) faktur zafiskalizowanych, który będzie miał wartości ujemne i będzie pomniejszał raporty fiskalne o wystawione do paragonów faktury VAT. Opcja dotyczy tylko faktur sprzedaży zafiskalizowanych. Faktury niezafiskalizowane są importowane albo wszystkie, albo żadna, w zależności od tego czy zaznaczono opcję "Faktury sprzedaży – niezafiskalizowane".
- 1.1.7. Nr kolumny KPiR, w której ma być zaksięgowany dany dokument oraz rodzaj kwoty (netto czy brutto) określasz jest w polu WN (pole MA zostaje niewypełnione). Używamy do tego następującej symboliki:

N() - oznacza kwotę netto, B() - kwotę brutto w przypadku podatników, którzy nie są czynnymi podatnikami VAT, w nawiasie natomiast podajemy numer kolumny KPiR, w której kwota ta ma zostać zaksięgowana.

Zapis N(10) w okienku WN oznacza, zapis kwoty Netto faktury na kolumnie 10 KPiR – zakup towarów handlowych

Zapis B(7) w okienku WN oznacza, zapis kwoty Brutto faktury na kolumnie 7 KPiR – sprzedaż towarów

Przykład prawidłowego wypełnienia okna ustawień znajduje się na poprzedniej stronie.

UWAGA. Zapisy muszą być precyzyjne i nie możemy używać w nich żadnych dodatkowych znaków np. spacji – taki zapis: N (10) jest nieprawidłowy ze względu na spację postawioną między literą N a nawiasem, prawidłowy zapis to: N(10).

- 1.1.8. Obsługa kodów JPK_V7.

Konwerter przenosi kody JPK_V7 z pliku wejściowego do pliku wyjściowego. Umożliwia także modyfikowanie tych kodów - dokonuje się tego poprzez wpisanie kodów w odpowiednie pola tekstowe oznaczone „Modyf. JPK_V7”. **Poszczególne kody należy oddzielić pojedynczą spacją.** Po wpisaniu kodów zostaną one dodane do wszystkich dokumentów danego typu (jeśli nie występują).

Konwerter umożliwia również usuwanie kodów JPK_V7 dla wszystkich dokumentów danego typu. Aby usunąć kod z dokumentów należy wpisać ten kod ze znakiem minus. Na przykład wpisanie „-MPP” usunie kody MPP z wszystkich dokumentów danego typu (jeśli występują).

Jeśli kody JPK_V7 w pliku wejściowym są prawidłowe i nie ma potrzeby ich modyfikowania, należy wszystkie pola służące do modyfikowania kodów pozostawić puste.

- 1.1.9. Formy płatności.

Konwerter umożliwia przeniesienie form płatności z pliku wejściowego. Wymaga to jednak zaznaczenia opcji „Przenieś formy płatności z pliku wejściowego”.

Jeśli opcja ta nie będzie zaznaczona, wówczas w pliku wyjściowym dla faktur gotówkowych zostanie podstawiona forma płatności „gotówka”, a dla wszystkich pozostałych będzie podstawiona forma „przelew”.

Jeśli opcja ta zostanie zaznaczona, wówczas do pliku wyjściowego dla poszczególnych dokumentów zostaną przeniesione takie formy płatności jakie są w pliku wejściowym. Aby sprawdzić jakie formy płatności występują w pliku wejściowym wystarczy kliknąć przycisk "Formy płatności w pliku wejściowym".

1.1.10. W oknie ustawień możesz także wybrać dodatkowo wygenerowanie pliku:

- MZRD.csv - Miesięczne Zastawienie Raportów Dobowych. Jest to dokument, który zawiera zestawienie poszczególnych raportów fiskalnych dobowych. Dokument ten możesz wykorzystać do stworzenia własnego zestawienia, jeśli nie posiadasz takiego dokumentu – wystarczy wstawić odpowiedni nagłówek, datę i wydrukować. Można też użyć tego pliku jako źródła danych dla szablonu stworzonego w Excelu lub OpenOffice Calc.
- KNTR.csv – zawierający dane wszystkich kontrahentów znajdujących się w pliku wyjściowym – wydruk z tymi danymi może być przydatny podczas układania i numerowania dokumentów, żeby można było sprawdzić jakie dane są faktycznie na wydrukowanej fakturze, a jakie dane zostały wygenerowane w pliku wyjściowym – może się zdarzyć sytuacja, że kontrahent zmieni adres siedziby i wówczas będziemy mogli to wychwycić.

Powyższe pliki są zawsze tworzone w folderze, w którym znajduje się plik wejściowy.

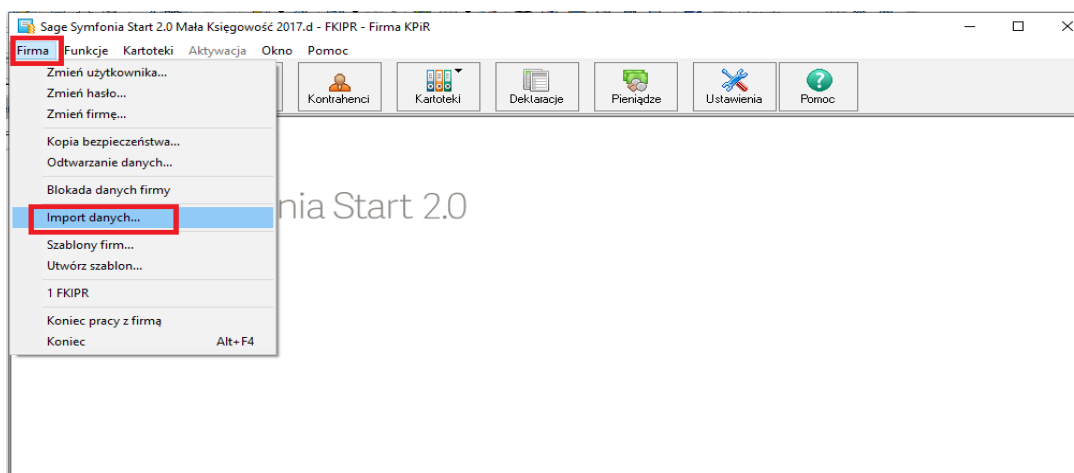
1.1.11. Po dokonaniu wszystkich ustawień zamknij okno – wszystkie ustawienia są zapisywane automatycznie.

2. Generowanie pliku wyjściowego w konwerterze.

- 2.1. Otwórz konwerter i wybierz odpowiedni podmiot do kontekstu. Format wejściowy powinien być zgodny z formatem pliku przekazanego przez Twojego klienta, a jako format wyjściowy powinien być ustawiony format: Sage – SYMFONIA FK - *.txt.
- 2.2. Wczytaj plik wejściowy (instrukcja obsługi konwertera punkt 2.7).
- 2.3. Kliknij przycisk "**POKAŻ USTAWIENIA**", żeby upewnić się czy wszystkie ustawienia są prawidłowe. Jeśli wczytywałeś już pliki w poprzednich miesiącach i niczego nie zmieniałeś możesz opuścić ten punkt.
- 2.4. Teraz możesz przejść do przycisku "**SYNCHRONIZACJA KONTRAHENTÓW**" (instrukcja obsługi konwertera w punkt 4). Symfonia posiada także swój własny mechanizm synchronizacji kontrahentów i dla każdego nowego kontrahenta w importowanym pliku poprosi o wskazanie odpowiedniego kontrahenta w kartotece, lub o dodanie tego kontrahenta do kartoteki jako nowego.
- 2.5. Podaj nazwę pliku wyjściowego, lub pozostaw domyślą i kliknij "**GENERUJ PLIK WYJŚCIOWY**". Plik wyjściowy jest zawsze tworzony w tym samym folderze, w którym znajduje się plik wejściowy (instrukcja obsługi konwertera w punkt 5).

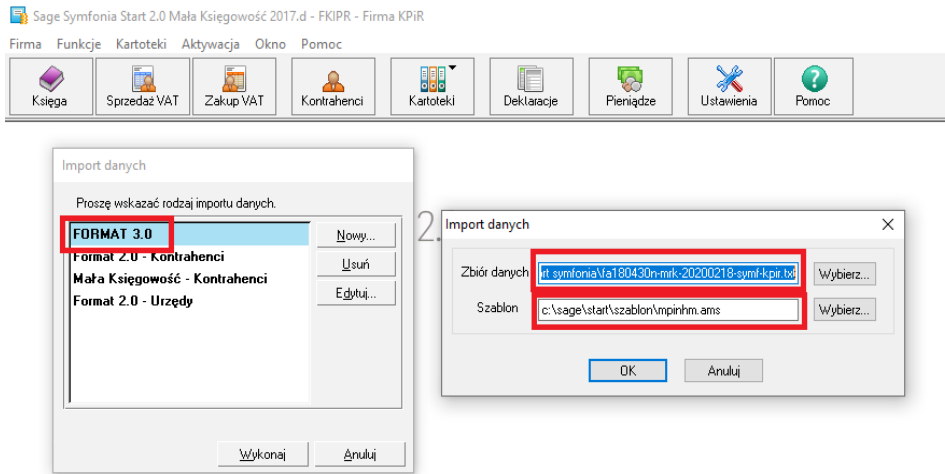
3. Import faktur do Symfonii Mała Księgowość.

- 3.1. W pierwszej kolejności musisz wskazać folder, w którym znajduje się plik wyjściowy z konwertera. W tym celu w głównym oknie Symfonii wybierz z menu opcję Firma / Import danych.



3.2. Wybierz „Format 3.0” i wciśnij Wykonaj.

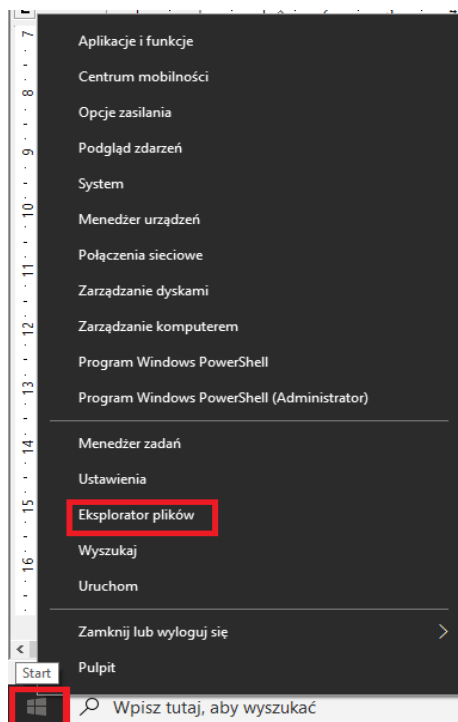
3.3. Teraz musisz wskazać plik z fakturami (czyli plik wyjściowy z konwertera) oraz odpowiedni szablon importu.



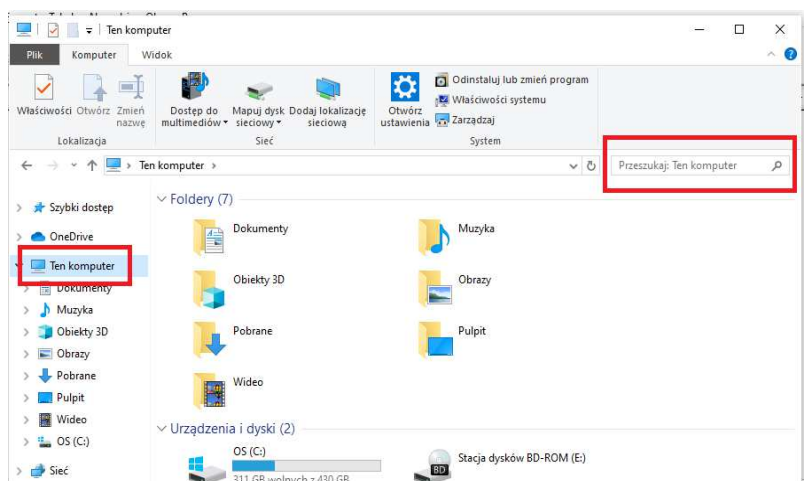
W wierszu „Zbiór danych” wskaż plik wyjściowy wygenerowany przez konwerter. Znajduje się on zawsze w tym samym folderze co plik wejściowy.

Jeśli pole „Szablon” nie było wypełnione automatycznie to musisz wskazać ręcznie szablon o nazwie „mpinhm.ams”, który znajduje się folderze instalacyjnym Sage „c:\sage\start\szablon\mpinhm.ams”. Jeśli masz problem ze zlokalizowaniem tego pliku użyj opcji szukania w Eksploratorze Windows – aby to zrobić wykonaj następujące kroki:

Kliknij prawym (nie lewym) przyciskiem myszy na przycisku „Start” Windowsa (znak Windows w lewym dolnym rogu ekranu komputera), a następnie wybierz „Eksplorator plików”

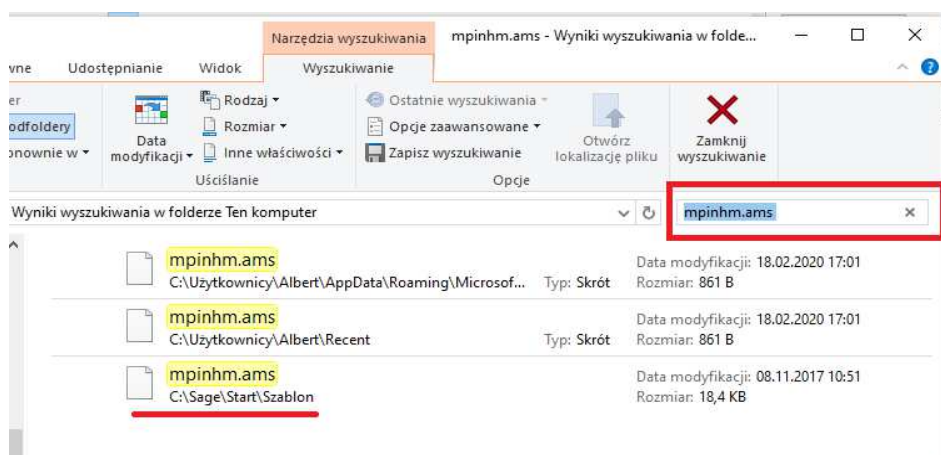


Otworzy się okno Eksploratora. Zaznacz po lewej stronie „Mój komputer” a potem przejdź do okienka „Przeszukaj ten komputer”:



Wpisz w okienku „Przeszukaj ten komputer” nazwę szablonu importu czyli „mpinhm.ams” i naciśnij enter. Przeszukiwanie komputera może potrwać nawet kilkanaście minut, należy zachować cierpliwość.

Po ukończeniu przeszukiwania Eksplorator wyświetli wszystkie znalezione pliki o nazwie „mpinhm.ams”. Właściwy plik to ten znajdujący się w folderze Sage/Start.



Teraz wróć do Symfonia Mała Księgowość i wpisz dokładnie ścieżkę dostępu do pliku z szablonem, pamiętaj, że po podaniu ścieżki musisz dać jeszcze jeden ukośnik i wpisać nazwę pliku, czyli pełna ścieżka w powyższym przykładzie będzie wyglądała tak:

C:\Sage\Start\Szablon\mpinhm.ams

Po wskazaniu zbioru danych (pliku z fakturami) oraz szablonu wciśnij „wybierz”. W tym momencie rozpocznie się import faktur do Symfonii.

- 3.4. Podczas importu Symfonia poprosi o skojarzenie rodzaju dokumentów oraz rejestrów VAT. Należy wskazać wówczas odpowiednie rodzaje dokumentów i rejestrów VAT. W przypadku gdy dane importowanych kontrahentów będą różniły się od tych z kartoteki Symfonii to pojawi się pytanie czy dane mają zostać zmienione.